

Pink Hip Kit - S + N

Mode d'emploi

Système de positionnement postless pour la hanche

Description de l'appareil

Le Pink Hip Kit S+N est conçu pour être utilisé avec le système de positionnement de hanche Smith and Nephew.

Le Pink Hip Kit S+N est à usage unique et doit être éliminé une fois l'intervention chirurgicale terminée.

Le Pink Hip Kit S+N (Figure 1) se compose des éléments suivants :

- A. Appuie-tête (1)
- B. Pink Hip Pad (1)
- C. Fixe corps (1)
- D. Toile de levage (1)
- E. Sangles de bras (1 paire)
- F. Coussinets de bras (1 paire)

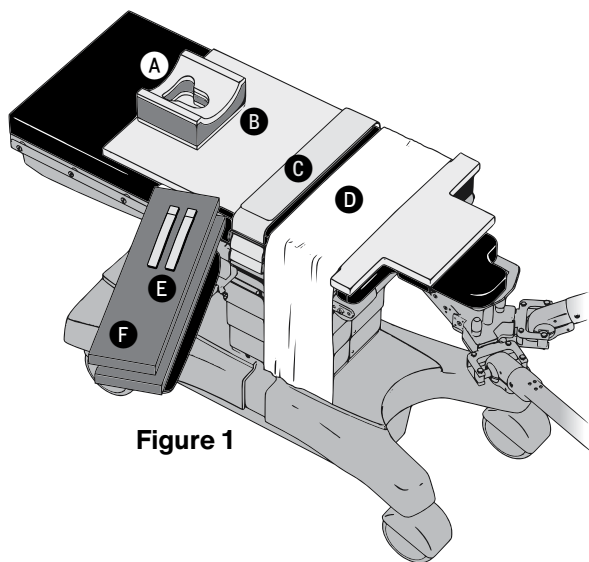


Figure 1

Utilisateurs concernés

Le Pink Hip Kit S+N est destiné à être utilisé par des professionnels de la santé conformément à ce mode d'emploi. L'environnement d'utilisation est un établissement de santé professionnel.

Usage prévu

Le Pink Hip Kit S+N est conçu pour être utilisé avec le système de positionnement de la hanche et empêche le mouvement du patient sur la table d'opération pendant les procédures arthroscopiques de la hanche.

Mode d'emploi

Le Pink Hip Kit S+N est indiqué pour positionner les patients pendant les procédures arthroscopiques de la hanche.

Groupes de patients ciblés

Ce dispositif s'adresse aux patients pour lesquels une arthroscopie de la hanche est jugée nécessaire par le chirurgien.

Contre-indications

- Aucune

Mises en garde

- Il incombe au prestataire de soins de se familiariser avec le mode d'emploi des produits et de former le personnel de santé concerné.
- L'utilisation du produit en dehors des indications ou de l'utilisation prévues est interdite. Les modifications du produit peuvent modifier les résultats attendus.
- Pendant toute la manipulation et le stockage du Pink Hip Kit S+N, assurez-vous que le coussin Pink Hip Pad est à plat. Ne pas le rouler ni le plier.
- Assurez-vous que la peau du patient est en contact direct avec le Pink Hip Pad tout au long de la procédure.

Précautions

- Inspectez l'emballage du produit avant de l'ouvrir. Si l'emballage du produit est endommagé ou perforé, **NE PAS UTILISER**.
- Inspectez le produit et son contenu au moment du déballage. Si le produit est endommagé ou défectueux, **NE L'UTILISEZ PAS** et contactez immédiatement le fabricant pour obtenir de l'aide.
- Soyez prudent lors du positionnement des patients chirurgicaux. Ne faites pas glisser les patients sur la surface du Pink Hip Pad, cela pourrait endommager le produit et nuire à son fonctionnement.

1. Reportez-vous aux instructions d'utilisation du système de positionnement de la hanche Smith and Nephew pour obtenir des informations sur la configuration du système.
2. Placez le Pink Hip Pad sur la table d'opération de sorte que les languettes soient alignées avec la fixation de table Smith et Nephew en décubitus dorsal. (Figure 2) Le texte « This Side Up » doit être orienté vers le haut sur les bandes Velcro blanches du coussin Pink Hip Pad.

Figure 2

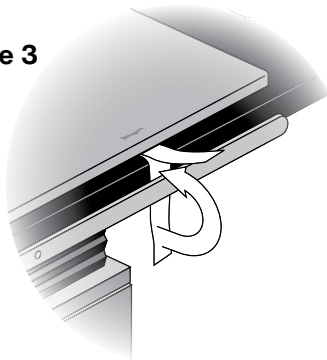
Alignez les languettes du Pink Hip Pad avec celles de la fixation de table.



MISE EN GARDE : Assurez-vous que le coussin Pink Hip Pad est en contact direct avec la surface du coussin de la table d'opération.

3. Attachez toutes les bandes Velcro blanches aux rails de la table d'opération en plaçant la face bouclée de la languette entre la table et le rail pour accessoires, puis vers le haut sur l'extérieur du rail et en fixant la partie à crochets de la fermeture Velcro sur la partie bouclée. (Figure 3)

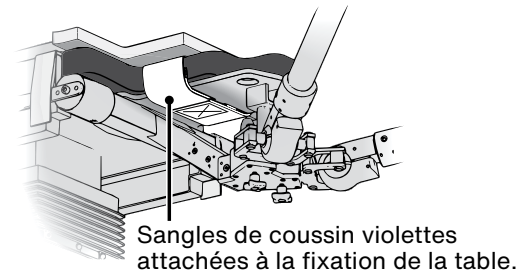
Figure 3



4. Fixez la large sangle violette du coussin sous la table d'opération en plaçant d'abord la partie de la sangle sans Velcro sous la fixation de la table et en la recouvrant de la partie restante de la sangle, puis en fixant le Velcro pour assurer un ajustement parfait. (Figure 4)
5. Placez l'appuie-tête sur le Pink Hip Pad près du bord le plus éloigné de la fixation de la hanche, à un emplacement suffisant pour le positionnement de la tête du patient. (Figure 1)
6. Centrez la toile de levage sur le coussin juste au-dessus des languettes d'alignement. (Figure 1)

MISE EN GARDE : La toile de levage ne doit couvrir que la partie du coussin qui se trouvera au niveau du bas du dos du patient (entre les omoplates et le sacrum).

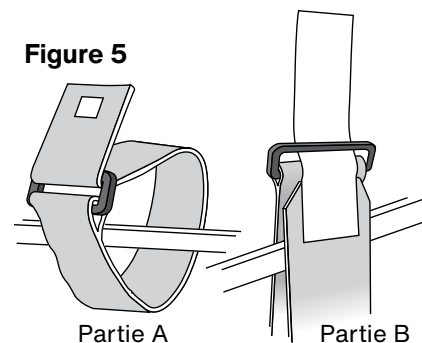
Figure 4 Vue de dessous de la fixation de table



7. Fixez les deux parties de la sangle de corps aux rails pour accessoires :

- Identifiez chaque partie de la sangle - La partie A présente un petit carré de Velcro et la partie B est dotée d'une longue languette de Velcro. (Figure 5)
- En commençant par la partie A, orientez la sangle de manière à ce que le petit carré de Velcro soit tourné vers l'extérieur, à l'écart du coussin de table. Tirez l'extrémité de la courroie entre la table et le rail pour accessoires et faites glisser la boucle en plastique vers le bas sur l'extrémité de la sangle. Passez la sangle à travers la boucle jusqu'à ce qu'elle soit bien ajustée au rail d'accessoires et posez l'extrémité libre sur la table.
- Répétez la procédure avec la partie B de la sangle de l'autre côté de la table, en vous assurant que la face à crochets de la longue languette de Velcro est orientée vers l'intérieur en direction du coussin de la table.
- Joignez les sangles en rabattant la longue languette de Velcro de la partie B par dessus la partie A.

Figure 5



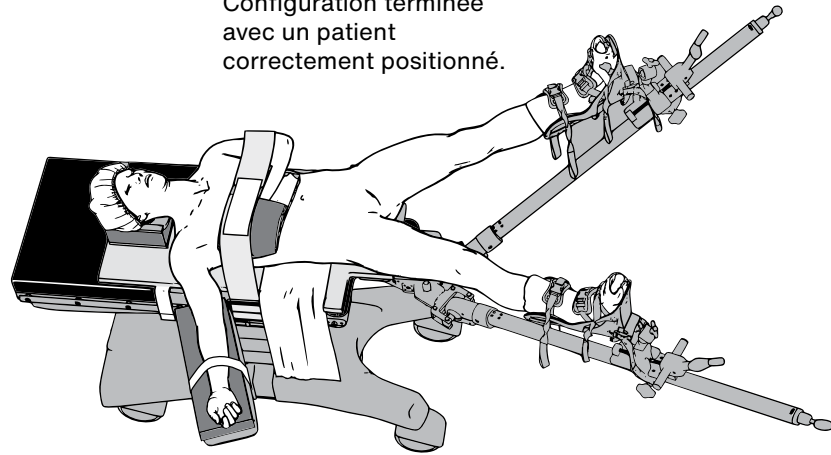
8. Transférez le patient sur le Pink Hip Pad. Positionnez le patient comme suit :

- L'épine iliaque antéro-supérieure (EIAS) du patient doit être positionnée directement sur les languettes d'alignement. (Figure 6)
- Environ quinze centimètres du Pink Hip Pad dépasseront au-delà du pli fessier du patient.
- Assurez-vous que les épaules ne dépassent pas du bord supérieur du Pink Hip Pad, afin d'optimiser le contact avec la peau.
- La peau de la région des omoplates et du sacrum doit entrer en contact avec la surface du coussin Pink Hip Pad.
- Si nécessaire, utilisez la toile de levage pour SOULEVER soigneusement le patient du coussin et le repositionner. Ne faites pas glisser le patient sur le coussin. Assurez-vous que le coussin Pink Hip Pad reste plat à tout moment.

9. Placez un coussin de support de bras violet sur le support de bras de la table d'opération du côté opposé à la hanche à opérer.
10. Posez le bras du patient sur le coussin violet du support de bras, paume orientée vers le haut, et fixez-le avec une sangle du support de bras.
11. Posez l'autre bras sur la poitrine du patient, en vous assurant que la main est dans une position naturelle et anatomiquement correcte.
12. Placez le coussin de support de bras violet restant entre le bras et la poitrine du patient, parallèlement à l'avant-bras de patient. Centrez le coussin violet du support de bras sous la main du patient et repliez-le sur la main, en prenant la main du patient dans la mousse violette du coussin du support de bras.
13. Installez la sangle de corps violette en deux parties autour du patient, par-dessus le coude, le bras et le coussin violet du support de bras, en la fixant avec la fermeture Velcro.

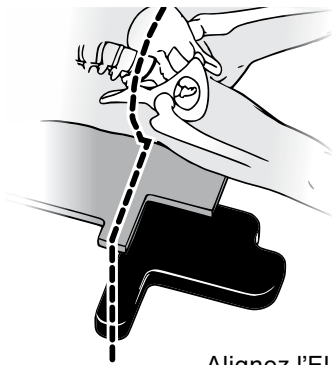
Figure 7

Configuration terminée avec un patient correctement positionné.



Voir l'illustration de la configuration terminée pour référence. (Figure 7)

Figure 6



Alignez l'EIAS sur les languettes du Pink Hip Pad et de la fixation de table.

*Distribué exclusivement par S+N

Glossaire des symboles

	Dispositif médical
	Mise en garde
	Fabricant
	Date de fabrication
	Code du lot

	Ne pas utiliser si l'emballage est endommagé
	Ne pas réutiliser
	Sans latex
	Quantité
	Numéro de référence

	Consulter les instructions électroniques d'utilisation
	Non stérile
	Représentant autorisé dans la Communauté européenne
	Conformité européenne

XODUS MEDICAL
Making Surgery Safer™



702 Prominence Drive | Pittsburgh, PA 15068 U.S.A.

Tel: 724.337.5500
Fax: 724.337.0555

xodusmedical.com
info@xodusmedical.com

FDA REGISTERED
ISO 13485 CERTIFIED

LITIFUPP068 R2 1/20/2022