

# Pink Hip Kit - S + N

Brukerveiledning

Frittstående Hofteposisjonering System

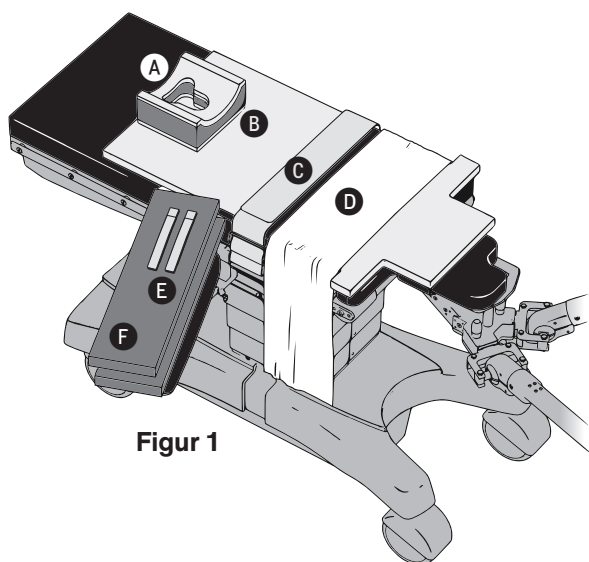
## Beskrivelse av enheten

Pink Hip Kit S+N er designet for bruk med Smith and Nephew Hofteposisjonering System.

Pink Hip Kit S+N er beregnet for engangsbruk og må avhendes etter at den kirurgiske prosedyren er fullført.

Pink Hip Kit S+N (Figur 1) består av følgende komponenter:

- A. Hodestøtte (1)
- B. Pink Hip Pad (1)
- C. Kroppsstropp (1)
- D. Trekkklaken (1)
- E. Armstøttestropp (1stk)
- F. Armstøttepute (1stk)



Figur 1

## Tiltenkte brukere

Pink Hip Kit S+N er ment å brukes av helsepersonell i samsvar med denne bruksanvisningen. Bruksmiljøet er profesjonelle helseinstitusjoner.

## Bruksområde

Pink Hip Kit S+N er designet for å brukes sammen med Smith and Nephew Hofteposisjonering System og for å forhindre at pasienten beveger på seg på bordet under artroskopiske hofteprosedyrer.

## Indikasjoner for bruk

Pink Hip Kit S+N er indikert for bruk til å posisjonere pasienter under artroskopiske hofteprosedyrer.

## Pasientmålgrupper

Pasientpopulasjonen består av pasienter der en artroskopisk hofteprosedyre har blitt fastslått å være nødvendig av kirurg.

## Kontraindikasjoner

- Ingen

## Advarsler

- Det er helsepersonellens ansvar å gjøre seg kjent med produktets IFU-er samt for opplæringen av relevant helsepersonell.
- Bruk av produktet utenom indikasjoner eller tiltenkt bruk er forbudt. Endringer på produktet kan føre til endringer i det forventede resultatet.
- Under all håndtering og lagring av Pink Hip Kit S+N, så sørg for at Pink Hip Pad ligger flatt. Må ikke ruller sammen eller brettes.
- Forsikre deg om at pasientens hud er i direkte kontakt med Pink Hip Pad gjennom hele prosedyren.

## Forholdsregler

- Kontroller produktemballasjen før den åpnes. Hvis produktemballasjen er skadet eller punktert, **IKKE BRUK** produktet.
- Kontroller produktet og innholdet når det tas ut av emballasjen. Hvis produktet er skadet eller defekt, **IKKE BRUK** produktet og ta kontakt umiddelbart med produsenten for bruker støtte.
- Vær forsiktig når du posisjonerer kirurgiske pasienter. Ikke dra pasienter over overflaten på Pink Hip Pad, da dette kan føre til skader på produktet og tap av funksjon.

1. Se brukerveiledningen for Smith and Nephew Hofteposisjonering System for systemoppsett.
2. Plasser Pink Hip Pad på OR-bordet slik at justeringsstroppene ligger på linje med festene på Smith and Nephew Supine Bordfeste. (Figure 2) Teksten "This Side Up" skal vende oppover på de hvite borrelåsbåndende festet på Pink Hip Pad.

**Figur 2**

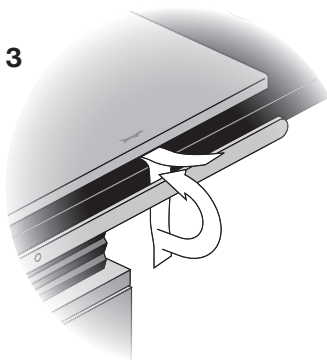
Juster reimene på Pink Hip Pad til samme posisjon som de på bordfestet.



**FORSIKTIG:** Forsikre deg om at Pink Hip Pad kommer i direkte kontakt med overflaten på OR-bordets pute.

3. Fest alle de hvite borrelåsstroppene til sideskinnene på OR-bordet ved å føre enden av stroppen ned mellom bordet og sideskinnene, deretter oppover på utsiden av skinnen og fest krokdelen av borrelåsen på løkkedelen. (Figure 3)

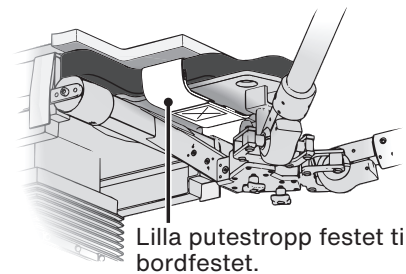
**Figur 3**



4. Fest den brede lille putestroppen under det kirurgiske bordfestet ved først å føre delen av stroppen uten borrelås under bordfestet og overlapp den med den gjenværende enden av stroppen, feste borrelåsen for å sikre en tettsittende passform. (Figure 4)
5. Plasser hodestøtten på Pink Hip Pad nær kanten lengst fra hoftefeste, på et sted som er egnet for pasientens hodeplassering. (Figure 1)
6. Sentrer trekkklakenet over puten, rett på oversiden justeringsstroppene. (Figure 1)

**FORSIKTIG:** Trekkklakenet skal kun dekke den delen av puten som vil komme i kontakt med den nederste delen av pasientens rygg (mellom Scapulae og Sacrum).

**Figur 4** Sett fra undersiden av bordfestet

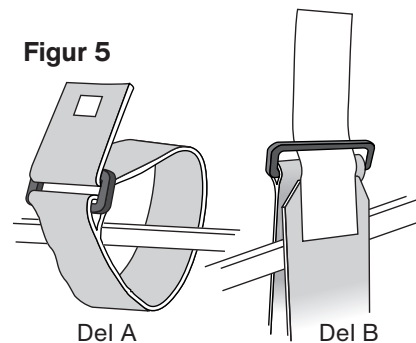


Lilla putestropp festet til bordfestet.

7. Fest begge endene av den todelte kroppsstroppen til sideskinnene:

- Identifiser hver del av stroppen - Del A har et lite borrelåsfelt og del B har en stort borrelåsfelt. (Figure 5)
- Begynn med del A og plasser stroppen slik at det lille borrelåsfeltet vender utover, vekk fra bordputen. Trekk enden av stroppen opp mellom bordet og sideskinnen og tre plastspennen ned over enden av stroppen. Før stroppen gjennom spennen og stram til den sitter godt festet på sideskinnen, legg så den løse enden over bordet.
- Gjenta prosedyren med stropkens del B på den andre siden av bordet og sørg for at kroksiden på den lange borrelåsdelen og løkkedelen vender innover mot bordputen.
- Fest stropkene sammen med den lange borrelåsdelen på del B ovenpå del A.

**Figur 5**



8. Flytt pasienten over på Pink Hip Pad. Posisjoner pasienten på følgende måte:

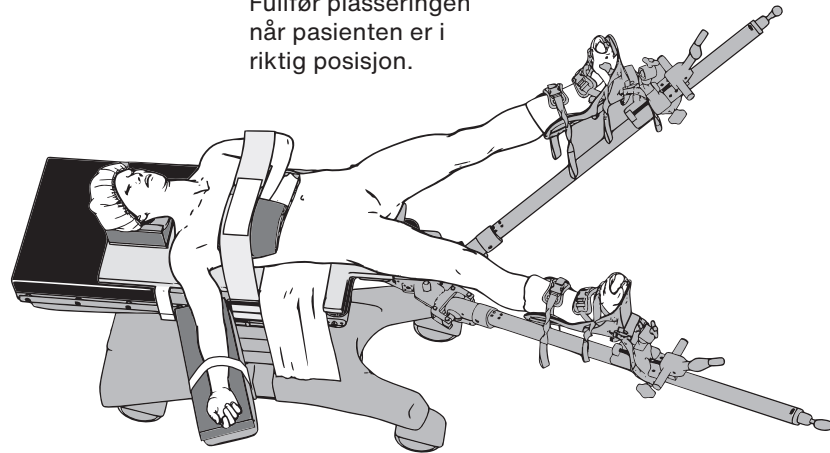
- Pasientens "anterior superior iliac" ryggrad (ASIS) skal plasseres direkte på justeringsstroppene. (Figure 6)
- Omtrent 15 cm av Pink Hip Pad vil strekke seg utover pasientens gluteale fold.
- Forsikre deg om at skuldrene ikke ligger over den øvre kanten av Pink Hip Pad, for å maksimere hudkontakten.
- Huden i scapularområdet og sacrum må være i kontakt med overflaten på Pink Hip Pad.
- Om nødvendig, bruk trekkklakenet til å LØFTE pasienten forsiktig opp fra puten, for å endre på posisjonen. Ikke dra pasienten over puten. Forsikre deg om at Pink Hip Pad til enhver tid forblir flat.

9. En lilla armstøttepute plasseres på armstøtten festet på OR-bordet på motsatt side av hoften som skal opereres.
10. Pasientens arm plasseres den lilla armstøtteputen med håndflaten opp og festes med en armstøttestropp.
11. Legg den andre armen på pasientens brystkasse og sørg for at hånden ligger i en naturlig, anatomisk korrekt stilling.
12. Den gjenværende lilla armstøtteputen plasseres mellom pasientens arm og bryst, parallelt med pasientens underarm. Sentrer den lilla armstøtteputen under pasientens hånd og brett den tilbake over hånden, klem fast pasientens hånd med det lilla skummet i armstøtteputen.
13. Fest den lilla todelte kroppsstroppen rundt pasienten, over pasientens albue, arm og den lilla armstøtteputen, og fest den med borrelåsen.

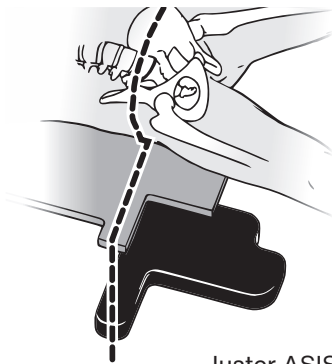
Se illustrasjoner med fullstendig oppsett som referanse. (Figur 7)

**Figur 7**

Fullfør plasseringen når pasienten er i riktig posisjon.



**Figur 6**



Juster ASIS med stroppene på Pink Hip Pad og bordfestet.

\*Eksklusivt distribuert av S+N

## Symbolordliste

	Medisinsk enhet
	Forsiktig
	Produsent
	Produksjonsdato
	Batchkode

	Må ikke brukes hvis forpakningen er skadet
	Ikke ment for gjenbruk
	Inneholder ikke lateks
	Mengde
	Katalognummer

	Se bruksanvisning på nettet
	Ikke-steril
	Autorisert representant i Det europeiske fellesskapet
	Europeisk konformitet

**XODUS MEDICAL**  
Making Surgery Safer™



702 Prominence Drive | Pittsburgh, PA 15068 U.S.A.

Tel: 724.337.5500  
Fax: 724.337.0555

xodusmedical.com  
info@xodusmedical.com

FDA REGISTERED  
ISO 13485 CERTIFIED

LITIFUPP073 R1 1/20/2022