

# Pink Hip Kit - S+N

Gebruiksaanwijzing

Staanderloos positioneringssysteem voor heupartroscopie

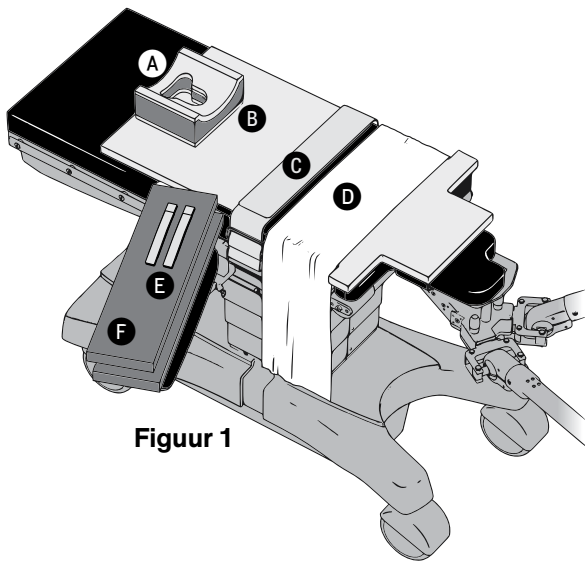
## Beschrijving van het hulpmiddel

De Pink Hip Kit S+N dient voor gebruik met het Smith and Nephew heuppositioneringssysteem.

De Pink Hip Kit S+N is voor eenmalig gebruik bestemd en wordt na de operatie weggeworpen.

De Pink Hip Kit S+N (Figuur 1) bestaat uit de volgende onderdelen:

- A. Hoofdsteun (1)
- B. Pink Hip Pad (1)
- C. Lichaamsband (1)
- D. Tillaken (1)
- E. Armbordbandjes (1 stel)
- F. Armbordkussens (1 stel)



Figuur 1

## Beoogde gebruikers

De Pink Hip Kit S+N is bedoeld voor gebruik door beroepsbeoefenaren in de gezondheidszorg in overeenstemming met deze gebruiksaanwijzing. De gebruiksomgeving is een professionele zorginstelling.

## Beoogd gebruik

De Pink Hip Kit S+N is bestemd voor gebruik met het heuppositioneringssysteem en voorkomt bewegen van de patiënt op de OK-tafel tijdens artroscopische heupprocedures.

## Gebruiksaanwijzing

De Pink Hip Kit S+N is geïndiceerd voor gebruik om patiënten te positioneren tijdens artroscopische heupprocedures.

## Patiëntenpopulatie

De patiëntenpopulatie bestaat uit patiënten bij wie een artroscopische heupoperatie door de behandelend chirurg noodzakelijk wordt geacht.

## Contra-indicaties

- Geen

## Waarschuwingen

- De zorgverlener dient bekend te zijn met de gebruiksaanwijzingen voor het product en te zorgen dat het betreffende medische personeel goed is opgeleid.
- Productgebruik buiten de indicaties of het beoogd gebruik is verboden. Wijzigingen aan het product kunnen de te verwachten resultaten beïnvloeden.
- Zorg er tijdens het hanteren en bewaren van de Pink Hip Kit S+N voor dat de Pink Hip Pad plat blijft. Niet oprollen of vouwen.
- Zorg dat de huid van de patiënt tijdens de procedure direct contact maakt met de Pink Hip Pad.

## Voorzorgsmaatregelen

- Inspecteer de verpakking van het product voordat u deze opent. **NIET GEBRUIKEN** als de productverpakking beschadigd of doorboord is.
- Inspecteer het product en de inhoud nadat deze is uitgepakt. **NIET GEBRUIKEN** als het product beschadigd of defect is: neem in dat geval onmiddellijk contact op met de fabrikant voor ondersteuning.
- Bij het positioneren van chirurgische patiënten is voorzichtigheid geboden. Sleep patiënten niet over het oppervlak van de Pink Hip Pad, omdat dit kan leiden tot beschadiging van het product en functieverlies.

1. Raadpleeg de gebruiksaanwijzing van het Smith+Nephew heuppositioneringssysteem voor informatie over het opstellen van het systeem.
2. Plaats de Pink Hip Pad zo op de OK-tafel dat de lipjes voor uitlijning op dezelfde hoogte zitten als het Smith+Nephew tafelframe voor rugligging. (Figuur 2) De tekst "This Side Up" op het witte klittenband van de Pink Hip Pad moet omhoog wijzen.

**Figuur 2**

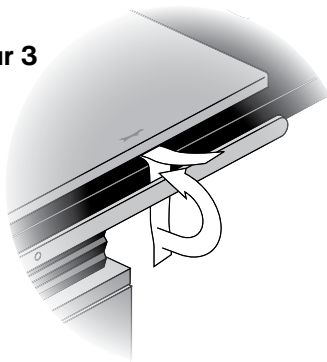
Leg de lipjes van de Pink Hip Pad op gelijke hoogte met die van het tafelframe.



**LET OP:** Zorg dat de Pink Hip Pad direct contact maakt met het kussen van de OK-tafel.

3. Bevestig alle witte klittenbandjes aan de railings van de OK-tafel door de lus van het lipje tussen de tafel en de accessoirerail te plaatsen, vervolgens omhoog langs de buitenkant van de rail waarbij de haakzijde van de klittenbandsluiting op de luszijde wordt gedrukt. (Figuur 3)

**Figuur 3**



4. Bevestig de brede band van het paarse kussen onder de bevestiging van de OK-tafel door eerst het klittenbandvrije deel onder de bevestiging te plaatsen en vervolgens het resterende deel van de band eroverheen te leggen, met aandrukken van het klittenband zodat e.e.a. stevig vastzit. (Figuur 4)
5. Plaats de hoofdsteun op de Pink Hip Pad vlak bij de rand die het verst verwijderd is van de heupbevestiging op een plek waar voldoende ruimte is voor het hoofd van patiënt. (Figuur 1)
6. Leg het tillaken centraal over het kussen, net boven de uitgelijnde lipjes. (Figuur 1)

**LET OP:** Het tillaken mag alleen het gedeelte van het kussen bedekken dat de lendenstreek van de patiënt zal raken (tussen de scapulae en het heiligbeen).

Onderaanzicht tafelframe

**Figuur 4**

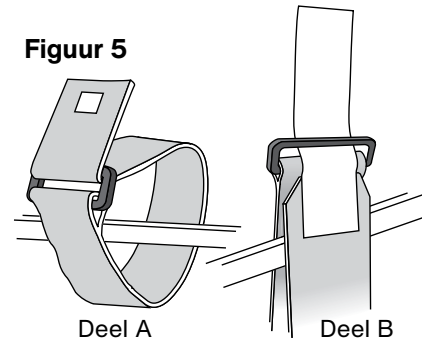


Paarse kussenbanden bevestigd aan het tafelframe.

7. Maak beide delen van de tweedelige lichaamsband vast aan de railings:

- Identificeer elk deel van de band – deel A heeft een klein vierkantje met klittenband en deel B heeft een lange lip met klittenband. (Figuur 5)
- Start met deel A en richt de band zo dat het vierkantje met klittenband naar buiten wijst, weg van het tafelkussen. Trek het uiteinde van de band omhoog tussen de tafel en de railing en schuif de plastic gesp over het uiteinde van de riem naar beneden. Steek de band door de gesp totdat deze goed op de railing vastzit en leg het losse uiteinde over de tafel.
- Herhaal de procedure voor deel B van de band aan de andere kant van de tafel en zorg ervoor dat de haakzijde van het lange stuk klittenband naar binnen wijst, in de richting van het tafelkussen.
- Zet de banden met het lange stuk klittenband van deel B op deel A vast.

**Figuur 5**



8. Leg de patiënt op de Pink Hip Pad. Positioneer de patiënt als volgt:

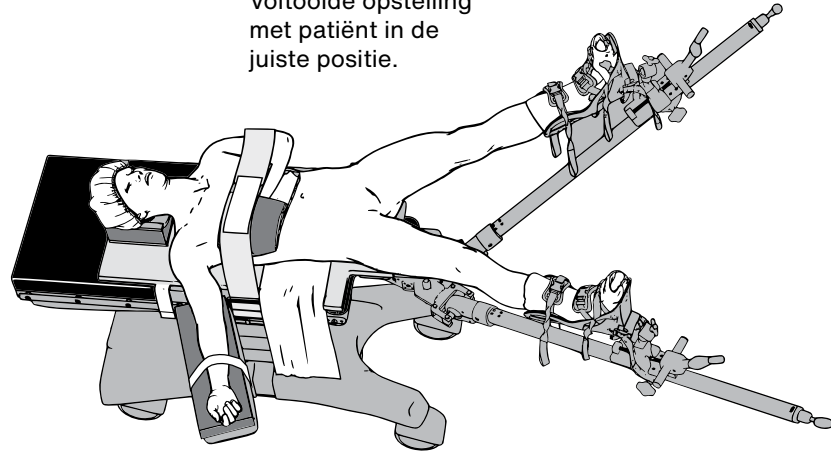
- De patiënt dient met de voorste superieure iliacale wervelkolom (ASIS) over de uitlijningslipjes te worden geplaatst. (Figuur 6)
- Ongeveer 15 centimeter van de Pink Hip Pad zal voorbij de bilplooï van de patiënt uitsteken.
- Zorg ervoor dat de schouders niet voorbij de bovenrand van de Pink Hip Pad uitsteken, om het huidcontact te optimaliseren.
- De huid van het scapulagebied en het heiligbeen moet contact maken met het oppervlak van de Pink Hip Pad.
- Gebruik zo nodig het tillaken om de patiënt voor het verplaatsen voorzichtig van het kussen te TILLEN. Patiënt niet over het kussen slepen/schuiven. Zorg dat de Pink Hip Pad steeds plat blijft liggen.

9. Leg een paars armbordkussen op het armbord van de OK-tafel aan de andere kant van de te opereren heup.
10. Leg de arm van patiënt op het paarse armbordkussen met de handpalm omhoog en zet deze vast met een armbordbandje.
11. Leg de andere arm over de borst van de patiënt en zorg ervoor dat deze in een natuurlijke, anatomisch correcte positie ligt.
12. Plaats het andere paarse armbordkussen tussen de arm en de borst van patiënt, parallel aan de onderarm van de patiënt. Centreer het paarse armbordkussen onder de hand van patiënt en vouw het terug over de hand, zodat de hand van de patiënt tussen het paarse schuim van het armbordkussen ligt.
13. Bevestig de paarse tweedelige lichaamsband rond de patiënt, over de elleboog, arm en het paarse armbordkussen, en zet deze vast met de klittenbandsluiting.

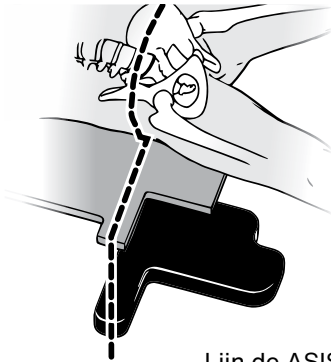
Zie de afbeelding met voltooide installatie voor referentie. (Figuur 7)

**Figuur 7**

Voltooide opstelling met patiënt in de juiste positie.



**Figuur 6**



Lijn de ASIS uit met de lipjes van de Pink Hip Pad en het tafelframe.

\*Exclusief gedistribueerd door S+N

## Verklarende woordenlijst symbolen

	Medisch hulpmiddel
	Let op
	Fabrikant
	Productiedatum
	Batchcode

	Niet gebruiken als de verpakking beschadigd is
	Niet hergebruiken
	Geen latex
	Hoeveelheid
	Catalogus nummer

	Raadpleeg de elektronische gebruiksaanwijzing
	Niet-steriel
	Gevolmachtigd vertegenwoordiger in de Europese Gemeenschap
	Europese conformiteit

**XODUS MEDICAL**  
Making Surgery Safer™



702 Prominence Drive | Pittsburgh, PA 15068 U.S.A.

Tel: 724.337.5500  
Fax: 724.337.0555

xodusmedical.com  
info@xodusmedical.com

FDA REGISTERED  
ISO 13485 CERTIFIED

LITIFUPP075 R1 1/20/2022