

# Mode d'emploi : Trendelenburg Pad

## AVANT D'UTILISER LE PRODUIT, LISEZ ATTENTIVEMENT LES INFORMATIONS SUIVANTES.

### DESCRIPTION

Le Trendelenburg Pad est un système à usage unique destiné aux interventions chirurgicales. Le système se compose d'une formulation exclusive pour le coussin en mousse rose, la toile de levage non tissée, les sangles de corps, les appuie-tête et les chaussons.

### INDICATIONS

Le Trendelenburg Pad est un dispositif non stérile à usage unique à utiliser pendant une intervention chirurgicale pour protéger le patient contre les blessures.

### USAGE ET UTILISATEUR PRÉVUS

Cet appareil est destiné à être utilisé uniquement par des professionnels de santé qualifiés.

### CONTRE-INDICATIONS

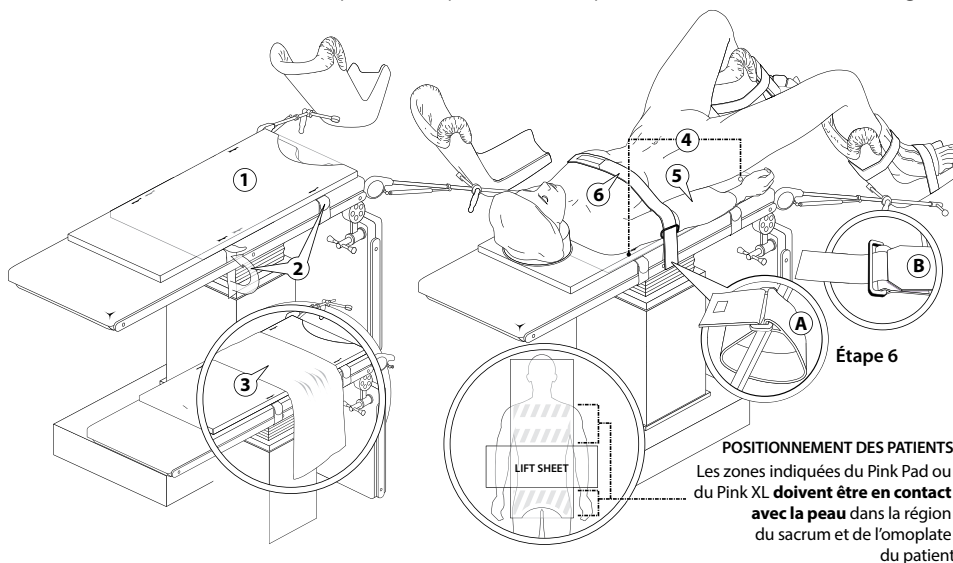
Cet appareil n'est pas conçu, vendu ni destiné à être utilisé autrement que comme indiqué.

### CONNAISSANCE ET UTILISATION

Un usage professionnel nécessite la connaissance de cette notice d'utilisation. Utilisation de l'appareil limitée à la salle d'opération chirurgicale d'un hôpital ou d'un centre chirurgical.

### AVANTAGES CLINIQUES

Aider les établissements hospitaliers à fournir une méthode sûre et efficace de gestion des patients souffrant d'escarres et d'immobilisation pour les patients en position de Trendelenburg.



### PRÉPARATION ET UTILISATION

1. Placez le Trendelenburg Pad tout au bord du segment central de la table, le plus proche de la découpe périnéale, en positionnant les sangles autoagrippantes blanches sur la face inférieure du Trendelenburg Pad en contact direct avec la surface du matelas de la table. **IMPORTANT : NE PAS utiliser de nappe, de drap, d'autres dispositifs ou matériaux de transfert entre le Trendelenburg Pad et la surface de la table d'opération. Le Trendelenburg Pad doit être en contact avec le matelas de la table. Les étiquettes « This Side Up » doivent être vers le haut.**
2. Fixez les sangles autoagrippantes blanches du Trendelenburg Pad aux rails du lit chirurgical en passant sous le rail, comme illustré, et en fixant les extrémités autoagrippantes les unes aux autres.
3. Posez la toile de levage sur le coussin, centrée entre les sangles autoagrippantes comme indiqué (encadré A). La toile de levage ne doit couvrir que la partie du coussin qui se trouvera au niveau du creux du dos du patient (sous les omoplates et au-dessus du sacrum).
4. Respectez le protocole de l'hôpital pour l'intubation. Positionnez ensuite correctement le patient sur le coussin. **IMPORTANT : LA PEAU DU PATIENT DOIT ÊTRE EN CONTACT DIRECT AVEC LE TRENDELEBURG PAD.** La peau de la région de l'omoplate et du sacrum doit être en contact avec la surface du coussin (encadré B). Utilisez la toile de levage incluse pour soulever avec précaution le patient du coussin et le repositionner au besoin pour une application sûre et correcte des étriers de pieds. Ne faites pas glisser le patient sur le coussin. Assurez-vous que le coussin reste parfaitement

à plat à tout moment.

5. Rentrez les bras comme indiqué ou selon le protocole de l'hôpital.
6. Attachez les sangles de corps comme suit :
  - A. Placez le morceau de sangle avec le petit carré autoagrippant autour du rail d'accessoires de la table et à travers la boucle de sangle.
  - B. Répétez l'étape ci-dessus de l'autre côté de la table avec le morceau de sangle restant avec le côté rugueux autoagrippant tourné vers le bas. Rejoignez les sangles.

## **ÉLIMINATION**

- Après utilisation, le Trendelenburg Pad doit être éliminé conformément à la politique de l'hôpital.

## **MISES EN GARDE**

- Cet appareil a été conçu, testé et fabriqué pour un usage unique sur un seul patient. La réutilisation ou le retraitement de cet appareil peut entraîner sa défaillance ou des blessures ultérieures.
- Le reconditionnement de ce dispositif peut créer un risque de contamination et d'infection du patient.
- Ne pas réutiliser ni reconditionner ce dispositif.
- Après utilisation, le Trendelenburg Pad doit être éliminé conformément à la politique de l'hôpital.
- Le Trendelenburg Pad doit être stocké dans un endroit propre et sec à température ambiante avant utilisation. Évitez toute exposition prolongée à des températures élevées.

## **PRÉCAUTIONS**

- Le Trendelenburg Pad doit être utilisé conformément aux instructions d'utilisation et aux contre-indications, avertissements ou précautions fournis par le fabricant de l'instrument associé.
- Avant d'utiliser le Trendelenburg Pad, assurez-vous que le matelas de table d'opération est solidement fixé à la table, propre et exempt de résidus.
- Suivez les politiques et les directives de votre établissement en termes de fréquence de surveillance des patients. Vérifiez que la peau est intacte et que la circulation s'effectue normalement. L'utilisation de ce produit est strictement réservée aux professionnels de santé agréés.
- Des précautions doivent être prises pour protéger le Trendelenburg Pad de l'exposition aux solutions de préparation.
- Avis à l'utilisateur et/ou au patient que tout incident grave survenu en relation avec le dispositif doit être signalé à l'autorité compétente de l'État membre dans lequel l'utilisateur et/ou le patient est établi, ainsi qu'à Xodus Medical et son représentant agréé.

## **CARACTÉRISTIQUES TECHNIQUES**

- Les matériaux de fabrication comprennent :
  - » Mousse polyuréthane, adhésif synthétique, sangle en nylon
- Durée de conservation – indéfinie

## **CONDITIONS DE STOCKAGE, DE TRANSPORT ET DE FONCTIONNEMENT**

- Le Trendelenburg Pad doit être stocké dans un endroit propre et sec à température ambiante avant utilisation. Évitez toute exposition prolongée à des températures élevées.
- Pendant TOUTES les manipulations et le stockage, assurez-vous que le coussin est à plat. Ne pas le rouler ni le plier.



Non stérile



Dispositif  
médical



[xodusmedical.com/eifu](http://xodusmedical.com/eifu)

Consulter les  
instructions  
électroniques  
d'utilisation



Ne pas  
réutiliser



Ne contient  
pas de latex de  
caoutchouc naturel



Ne pas utiliser si  
l'emballage est  
endommagé ou  
ouvert



Emergo Europe  
Westervoortsedijk 60  
6827 AT Arnhem  
The Netherlands



MedEnvoy Switzerland  
Gotthardstrasse 28  
6302 Zug  
Switzerland



**XODUS MEDICAL**  
Making Surgery Safer™

702 Prominence Drive  
New Kensington, PA 15068,  
United States

[xodusmedical.com](http://xodusmedical.com)  
[info@xodusmedical.com](mailto:info@xodusmedical.com)  
Tel: 1+724-337-5500

FDA REGISTERED  
ISO 13485 CERTIFIED



MADE IN THE  
**USA**

LITCOMBO007 R0 4/1/2026